



## COLOFON

### VERANTWOORDELIJKE UITGEVER

Theodora Gentzis, Voorzitster van het Directiecomité van de FOD Buitenlandse Zaken, Buitenlandse Handel en Ontwikkelingssamenwerking. Karmelietenstraat 15, 1000 Brussel, België, Tel +32 501 81 11, [diplomatie.belgium.be](mailto:diplomatie.belgium.be)

### COMMUNICATIE

**Redactie, coördinatie en productie:** Directoraat-generaal Ontwikkelingssamenwerking en humanitaire hulp

**Druk:** FOD Buitenlandse Zaken, Buitenlandse Handel en Ontwikkelingssamenwerking

*De Directie-Generaal Ontwikkelingssamenwerking en Humanitaire Hulp organiseert het federale beleid en acties inzake de Belgische ontwikkelingssamenwerking. Deze acties worden uitgevoerd in partnerschap met de actoren van de Belgische ontwikkelings-samenwerking.*

*Niets uit deze uitgave mag worden veelevoudigd en/of openbaar worden gemaakt door middel van druk, fotokopie, geluidsband, elektronisch of op welke wijze dan ook, zonder schriftelijke toestemming van de uitgever.*

# INHOUDSOPGAVE

<b>Inleiding</b>	<b>04</b>
<b>Definitie</b>	<b>06</b>
<b>Visie</b>	<b>07</b>
<b>Strategische doelstellingen</b>	<b>08</b>
1. Een kritische en inspirerende benadering bevorderen	
2. Versterking van de geïntegreerde en samenhangende benadering van WBE	
3. Leave No One Behind: naar een meer inclusieve WBE	
4. Complementariteit bevorderen en samenwerking stimuleren	
5. Wederzijdse kruisbestuiving en voortdurende versterking van de actoren	
6. Ontkokering en diversificatie van belanghebbenden	
7. Bekendheid en erkenning geven aan WBE binnen de internationale samenwerking	
<b>Werkgebieden</b>	<b>14</b>
1. Overleg en coördinatie	
2. Regelgevende kaders en instrumenten	
3. WBE ontkokeren binnen de internationale samenwerking	
<b>Actiegebieden</b>	<b>17</b>
<b>Lijst van acroniemen</b>	<b>18</b>

# INLEIDING

België is al sinds de jaren 1980 betrokken bij wereldburgerschapeducatie (WBE), vroeger bekend als ontwikkelingseducatie. In 2012 heeft de directie-generaal Ontwikkelingssamenwerking en Humanitaire Hulp (DGD) een strategienota voor ontwikkelingseducatie aangenomen. Ontwikkelingseducatie wordt gedefinieerd in de wet betreffende de Belgische Ontwikkelingssamenwerking van 19 maart 2013 en is een van de doelstellingen ervan.

Vandaag wordt deze nota geactualiseerd, vooral omdat België zich engageert voor het nieuwe paradigma voor wereldburgerschapeducatie (WBE) op Belgisch en internationaal niveau. In november 2022 werd immers de [Europese verklaring over wereldburgerschapeducatie tegen 2050](#)<sup>1</sup> aangenomen. Deze verklaring schetst de contouren en vooruitzichten voor WBE in Europa tegen 2050. WBE sluit aan bij een systemische en kritische lezing die iedereen in staat stelt om mondiale problematieken in hun complexiteit en onderlinge afhankelijkheid te begrijpen. In deze zin maakt **WBE de analyse van mondiale vraagstukken mogelijk; WBE stimuleert, ondersteunt en begeleidt initiatieven van het maatschappelijk middenveld, het onderwijs en andere belanghebbenden om een eerlijke en duurzame wereld te creëren voor alle levende wezens en hun omgeving.** Dit is essentieel in het licht van de meervoudige crisissen die de 21e eeuw kenmerken (opwarming van het klimaat, ineenstorting van de biodiversiteit, toenemende ongelijkheid, migratiebe-

heer, polarisatie, toenemend extremisme, desinformatie, enz.) en waarin hoge-inkomenslanden een verantwoordelijkheid hebben. Dit kan leiden tot een verzwaking van het referentiekader en een naar binnenwaarts gericht gevoel. Voor WBE zijn deze crisissen evenzoveel redenen om na te denken over de complexiteit en onderlinge afhankelijkheid van de mondiale vraagstukken.

Deze aanpak is ook in overeenstemming met de agenda 2030 voor Duurzame Ontwikkeling, aangezien de 17 doelstellingen duurzame ontwikkelingsdoelstellingen (SDG's) in alle landen dienen bereikt te worden. Alle belanghebbenden in de samenleving moeten bewust worden gemaakt van de problemen, gemobiliseerd worden en de juiste middelen aangereikt krijgen om bij te dragen aan het bereiken van de SDG's en een beleidscoherentie ten gunste van ontwikkeling te waarborgen. Daarom is wereldburgerschapeducatie uitdrukkelijk vermeld in de SDG's (doel 4.7<sup>2</sup>) en draagt WBE bij aan de meeste SDG's.

België staat in Europa<sup>3</sup> bekend voor het budget dat het toekent aan wereldburgerschapeducatie, de diversiteit van zijn partners, methoden en instrumenten, de nadruk die ons land legt op onderzoek en innovatie in WBE en de verankering van WBE in de maatschappelijke debatten. Deze nota schetst de visie op wereldburgerschapeducatie in België, de doelstellingen van de Directie-generaal Ontwikke-

1 De Verklaring moet een strategisch kader bieden om wereldburgerschapeducatie in Europa tegen 2050 te verbeteren en verder uit te werken. Ze werd opgesteld en aangenomen door een groot aantal Europese landen in november 2022 in Dublin.

2 SDG 4.7: 'Ervor zorgen dat alle leerlingen tegen 2030 kennis en vaardigheden verwerven die nodig zijn om duurzame ontwikkeling te bevorderen, onder andere via vorming omtrent duurzame ontwikkeling en duurzame levenswijzen, mensenrechten, gendergelijkheid, de bevordering van een cultuur van vrede en geweldloosheid, wereldburgerschap en de waardering van culturele diversiteit en van de bijdrage van de cultuur tot de duurzame ontwikkeling.' Dit werd uitgewerkt in de [Verklaring van Incheon](#), die gericht is op formeel onderwijs: Onderwijs 2030: Naar inclusief en rechtvaardig kwaliteitsonderwijs en levenslang leren voor iedereen.

3 [Peer Review van het Global Education Network Europe - GENE](#) (2016), [Evaluatie van de dienst Bijzondere Evaluatie](#) (2018), [Peer review van de DAC](#) (2022), onder andere.



lingssamenwerking en Humanitaire Hulp (DGD) op dit gebied, en de verschillende werkgebieden om deze te bereiken. Voortbouwend op de strategienota van 2012, heeft deze nota als doel de troeven en verworvenheden van WBE in België te behouden en integreert zij recentere of opkomende overwegingen om deze te versterken. Deze nota zal dienen als leidraad voor DGD om haar activiteiten op het gebied van wereldburgerschapeducatie in de komende jaren voort te zetten, ook na 2030.



# DEFINITIE

De definitie van WBE in de [Europese verklaring over wereldburgerschapeducatie tegen 2050](#) luidt als volgt:

'Wereldburgerschapeducatie is de vorming die de mensen in staat stelt kritisch na te denken over de wereld en over hun plaats daarin. Ze draagt ertoe bij dat mensen hun ogen, hart en geest openen voor de realiteit van de wereld, zowel op lokaal als op mondiaal niveau. Ze stelt mensen in staat te begrijpen, te verbeelden, te hopen en te handelen om een wereld te creëren van sociale gerechtigheid en klimaatgerechtigheid, vrede, solidariteit, gelijkheid en rechtvaardigheid, behoud van de planeet en internationaal begrip. Het impliceert respect voor

mensenrechten en diversiteit, inclusie en een waardig leven voor iedereen, nu en in de toekomst.

Wereldburgerschapeducatie omvat een breed spectrum aan vormen van educatie: formeel, niet-formeel en informeel; levenslang en levensbreed. We beschouwen ze als essentieel voor de transformatieve kracht én voor de transformatie van educatie.'

In België berust WBE op drie pijlers: educatie (formeel, niet-formeel en informeel)<sup>4</sup>, individuele en collectieve mobilisatie en politieke beleidsbeïnvloeding.

---

<sup>4</sup> **Formele educatie** verwijst naar het gestructureerde onderwijssysteem, dat zich uitstrekt van de basisschool (en in sommige landen van de kleuterschool) tot de universiteit en gespecialiseerde technische en beroepsopleidingsprogramma's omvat.

**Niet-formele educatie** verwijst naar geplande en gestructureerde programma's en processen van individueel en sociale educatie buiten het formele curriculum.

**Informele educatie** is een levenslang leerproces gebaseerd op de educatieve invloeden en bronnen van de directe omgeving en het dagelijkse leven.





# VISIE

WBE is een integraal onderdeel van internationale samenwerking: het streeft naar duurzame menselijke ontwikkeling, het uitroeien van armoede en uitsluiting en het verminderen van ongelijkheid<sup>5</sup>. Het is één van de pijlers van internationale samenwerking vanwege haar strategische positie, die een aanvulling vormt op de meeste internationale samenwerkings-initiatieven door zich op andere doelgroepen (de Belgische bevolking) te richten en andere methoden te gebruiken. WBE is ook transversaal, omdat het betrekking heeft op alle thema's, sectoren en geografische gebieden.

WBE, een kritische en transformerende vorm van educatie, is van essentieel belang voor de internationale samenwerking omdat zij burgers in staat stelt om de uitdagingen rond ongelijkheid, extreme armoede, onrechtvaardigheid, migratie, diverse maatschappelijke crisissen, mondiale geopolitiek en internationale betrekkingen te begrijpen, zowel in hun huidige als historische dimensie. WBE moedigt hen individueel, maar vooral collectief, aan om duurzame, innovatieve, solidaire en sociaal rechtvaardige oplossingen te ontwikkelen, door te geven en eraan deel te nemen. Deze worden ingevoerd voor het welzijn van allen, niet ten nadele van bepaalde bevolkingsgroepen of andere levende wezens. WBE bevordert een mondiale civiele samenleving die wordt gemobiliseerd om de grote uitdagingen van onze tijd aan te gaan, voor internationale samenwerking en verder (coherentie van het beleid ten gunste van ontwikkeling). Daarom zijn naast educatie (formeel, niet-formeel en informeel) ook mobilisatie en politieke beleidsbeïnvloeding essentieel.

Wereldburgerschapseducatie en haar actoren zijn onmisbaar om nieuwe referentiekaders te bedenken en voor te stellen voor de overgang naar duurzame, verantwoordelijke en solidaire samenlevingsmodellen. Ze zijn ook van essentieel belang voor actief burgerschap, democratie en kritische betrokkenheid in het openbare leven.

WBE speelt eveneens een centrale rol bij het aanpassen van de visies, strategieën en praktijken van actoren in internationale samenwerking aan nieuwe internationale paradigma's en realiteiten. Zij speelt de avant-gardistische rol en van waakhond in de internationale samenwerking door ongelijke machtsverhoudingen en dominante modellen ter discussie te stellen en te confronteren met andere modellen en initiatieven van hier en elders die beter aansluiten bij de huidige mondiale uitdagingen. Zij hanteert een resoluut dekoloniale benadering en waardeert diversiteit als een bron van reflectie en inspiratie.

WBE mag niet als zodanig worden geëxporteerd naar andere culturele contexten. Endogene initiatieven die enkele van de doelstellingen delen, kunnen worden gebruikt als spiegel voor WBE-praktijken en kunnen leiden tot gezamenlijke acties op basis van evenwichtige partnerschappen en interculturele dialoog.

---

5 Hoofdstuk 2 van de [Wet van 19 maart 2013 inzake ontwikkelingssamenwerking](#)

# STRATEGISCHE DOELSTELLINGEN

## 1. Een kritische en inspirerende benadering bevorderen

WBE is één van de transformatieve vormen van educatie: WBE heeft de ambitie om samenlevingen te helpen evolueren naar een eerlijke, solidaire en duurzame wereld waarin mensenrechten en de rechten van levende wezens fundamentele waarden zijn. In die zin is WBE inherent politiek in de breedste zin van het woord. Ze cultiveert zowel een geest van medeverantwoordelijkheid als een geest van verzet, van toewijding aan democratische instellingen en van protest tegen alle vormen van ongelijkheid en discriminatie. Door te focussen op zowel leren als sociale transformatie overstijgt WBE de dichotomie tussen een zuiver emancipatorische en een zuiver instrumentele benadering van educatie. Deze politieke dimensie van WBE is cruciaal als we willen reageren op de complexiteit van de maatschappelijke uitdagingen. Er zijn twee soorten praktijken die vermeden moeten worden op het gebied van internationale samenwerking en wereldburgerschapeducatie. De eerste is de 'liefdadigheids opvatting' die ervan uitgaat dat de mondiale uitdagingen zullen worden opgelost door 'rijke' landen of individuen, waardoor het paradigma 'redder/slachtoffer' in stand wordt gehouden. De tweede opvatting is dat deze problemen kunnen worden opgelost door mainstream westers kapitaal, technieken, kennis en/of waarden over te brengen naar andere landen en dat het omgekeerde irrelevant of van beperkt belang zou zijn, waardoor de dominantie van bepaalde praktijken wordt versterkt ten opzichte van wenselijke alternatieven die niet worden erkend of worden ondergewaardeerd. **DGD promoot een kritische en mobiliserende WBE in officiële teksten, in haar WBE-programma's en in de programma's die zij ondersteunt.**

Om individuele en collectieve actiemiddelen te identificeren alsook het vermogen van het publiek om zich te mobiliseren voor verandering, moet WBE de onderlinge afhankelijkheid en de vele machtsverhoudingen benadrukken die zowel op mondiaal als lokaal niveau actief zijn. Deze machtsverhoudingen vormen de basis voor onrechtvaardigheden en dominante verhoudingen tussen mensen (zoals bijvoorbeeld genderverhoudingen), maar ook tussen mensen en andere levende wezens. Het is essentieel om deze emancipatorische en kritische pedagogische benaderingen te integreren in alle activiteiten van wereldburgerschapeducatie. Het gaat ook om het ondersteunen van de politieke vaardigheden en attitudes die nodig zijn om sociale verandering teweeg te brengen op lokaal, regionaal, nationaal en transnationaal niveau.

WBE maakt het ook mogelijk om beleidsmakers op verschillende machtsniveaus te bevragen over mondiale kwesties en de vertaling daarvan naar de lokale realiteit. WBE bevordert open fora voor sociale bewegingen om besluitvormers uit te dagen en versterkt de participatie in bestaande fora. Daarnaast is het essentieel om na te denken over de rol van educatie en hoe we ervoor kunnen zorgen dat WBE-praktijken leiden tot meer globale sociale rechtvaardigheid en duurzaamheid, rekening houdend met de specifieke Belgische praktijken (educatie - mobilisatie - beleidsbeïnvloeding).

In de schoolomgeving gaat het om het aanmoedigen van kritisch denken, de dialoog tussen verschillende visies op de wereld, op het universele en de modellen die als samenleving ontwikkeld moeten worden.



Tot slot biedt WBE een plaats waar alle actoren van de internationale samenwerking kunnen reflecteren op hun werk. Het is een ruimte waar ze kunnen debatteren en vragen kunnen stellen op een kritische en constructieve manier, waarbij ze geconfronteerd worden met hun eigen tegenstrijdigheden.

## — 2. Versterking van de geïntegreerde en samenhangende benadering van WBE

WBE berust op drie pijlers: educatie (formeel, niet-formeel en informeel), mobilisatie en beleidsbeïnvloeding. Een van de sterke punten van WBE in België is dat zij intensief werkt op alle 3 de pijlers. Deze kunnen ook worden gecombineerd. Bijvoorbeeld, het samen met doelgroepen opzetten van mobilisatie of politieke beleidsbeïnvloeding kan een educatieve component bevatten. Echter, deze pijlers zijn nog steeds te veel opgedeeld in termen van denken en doen. Elk actieniveau vereist specifieke vaardigheden en mobiliseert verschillende doelgroepen. Het is daarom legitiem dat actoren zich specialiseren. Voor een coherente aanpak en om ervoor te zorgen dat deze pijlers elkaar versterken, is er echter een onderlinge samenhang nodig. Zo is het bijvoorbeeld belangrijk om een doelgroep die vanuit de educatieve pijler benaderd wordt, ook mogelijkheden voor te stellen rond mobilisatie. Mobilisatie en beleidsbeïnvloeding moeten worden gevoerd door educatie. In haar WBE-programma's en de programma's die zij ondersteunt, bevordert DGD een betere coördinatie van de verschillende pijlers en een geïntegreerde aanpak. Dit kan worden uitgevoerd door één organisatie of in samenwerking met anderen, inclusief actoren die niet aan

wereldburgerschapseducatie doen. Het doel is om ervoor te zorgen dat de doelgroep gemakkelijk toegang heeft tot alle drie de pijlers, ongeacht met welke ze zijn begonnen.


## — 3. Leave No One Behind: naar een meer inclusieve WBE

Leave No One Behind (LNOB) is een aandachtspunt voor de gehele internationale samenwerking. De Europese Verklaring voor Wereldburgerschapseducatie tegen 2050 stelt bovendien dat alle mensen in Europa recht hebben op toegang tot kwaliteitsvolle WBE. In België zijn tal van inspanningen geleverd op dit gebied, zoals het uitbreiden van kanalen en instrumenten voor wereldburgerschapseducatie, het diversifiëren van partnerschappen, samenwerking met de audiovisuele sector, pilootprojecten van Civiele Maatschappij Organisaties (CMO's) en institutionele actoren<sup>6</sup> (IA's), enzovoort. Deze inspanningen hebben resultaten opgeleverd en zijn op Europees niveau erkend en gedeeld als voorbeeld van goede praktijken waar andere landen inspiratie uit kunnen putten. Hoewel het nog steeds moeilijk is om de monitoring van de bereikte doelgroepen te consolideren, blijkt, op basis van de programma's die DGD opvolgt, dat het WBE-aanbod voornamelijk gericht blijft op bepaalde doelgroepen: de middenklasse, stedelijke gebieden, mensen met weinig culturele diversiteit, een publiek van 12 tot 30 jaar, mensen zonder kinderen, het secundair en algemeen onderwijs, enzovoort.

**Met het oog op inclusiviteit volgens het LNOB-principe, bevordert DGD de diversificatie van het publiek in haar WBE-pro-**

---

<sup>6</sup> Institutionele actoren: openbare diensten of juridische entiteiten zonder winstoogmerk met een opdracht van algemeen nut waarvan de meerderheid van de leden of bestuurders ook openbare diensten zijn of deze vertegenwoordigen. Ze zijn actief in de internationale samenwerking en werken, net als de organisaties van de civiele maatschappij op basis van het initiatiefrecht. Het gaat zowel om koepels van lokale overheidsinstanties als om koepels van hogeronderwijsinstellingen of actoren gespecialiseerd in onderzoek, onderwijs of cultuur.



**gramma's, in de programma's die zij ondersteunt en binnen de overlegstructuren waar zij aan deelneemt.** DGD faciliteert het overleg tussen de actoren, moedigt pilootprojecten aan en ondersteunt collectief leren. De middelen en deskundigheid moeten ook beter worden verdeeld om een groter aantal mensen of organisaties te bereiken uit milieus of structuren die volgens de actoren te weinig worden bereikt, waaronder de hogere en lagere sociaaleconomische klassen, de landelijke gebieden, personen met diverse culturele achtergronden, volwassenen tussen de 30 en 50 jaar met kinderen, de privésector, beroeps- en technische scholen of kleuteronderwijs. De programma's met een meerjarige financiering vormen een ideaal kader om te investeren in pilootprojecten. De kaders voor sectoraal overleg kunnen ook een collectieve aanpak vergemakkelijken om dit te bereiken.

Hoewel de sociale groepen die het meest bereikt worden door WBE relevant blijven, weerspiegelt hun sociale profiel in grote lijnen de sociale omgeving waaruit de organisaties van de civiele samenleving komen. Echter, andere sociale omgevingen die minder bereikt worden, worden ook georganiseerd en gemobiliseerd voor doelen die in lijn zijn met de doelstellingen van internationale samenwerking. Een belangrijke uitdaging bij het vergroten van de impact van WBE is daarom om allianties te smeden met de organisaties van deze omgevingen, gemeenschappelijke doelstellingen te identificeren en win-win partnerschappen op te zetten.

Dit vereist eerst en vooral een beter begrip van de verenigingen en hoofdrolspelers uit deze omgeving die mogelijk doelstellingen delen met de actoren van WBE. Deze proactieve benadering kan leiden tot samenwerkingen waar alle partijen baat bij hebben: het bereiken van nieuwe doelgroepen, het delen van WBE-inhoud en methodologieën, het bieden van een plat-

form voor het werk dat in deze contexten wordt verricht, het verrijken van WBE met andere realiteiten en ervaringen om zowel de inhoud als de methoden te voeden, en het bevorderen van een meer inclusieve sociale benadering. Deze openheid maakt het mogelijk om verder te gaan dan de thema's die specifiek zijn voor internationale samenwerking om de ambities van een systemische transversale vraagstelling te bereiken en WBE meer holistisch te maken. Het stelt ons ook in staat om een fundamentele link te leggen tussen het lokale en het mondiale.

#### 4. Complementariteit bevorderen en samenwerking stimuleren

Om deze doelstelling van diversificatie van het doelpubliek te bereiken, vertrouwt DGD op een breed scala aan WBE-partners die werken rond verschillende thema's met diverse doelgroepen, benaderingen en maatschappelijke verankeringen. Zij rekent ook op veel verschillende soorten actoren: civiele maatschappij organisaties (CMO's), institutionele actoren, instellingen voor hoger onderwijs, musea, productiebedrijven, verenigingen van steden en gemeenten, enz. Het is belangrijk om deze diversiteit beter te benutten om zich open te stellen voor andere doelgroepen zonder de middelen te versnipperen. **DGD speelt een cruciale rol bij het bevorderen van samenwerking tussen haar vele WBE-partners, het optimaliseren van hun complementariteit en het samenwerken op verschillende manieren**, zoals complementaire programma's, geformaliseerde partnerschappen, synergieën, netwerken en ad-hoc samenwerkingen. Er bestaan al verschillende vormen van samenwerking, zoals gemeenschappelijke strategische kaders (GSK), gemeenschappelijke programma's, werkgroepen, netwerken, enz. Deze moeten worden versterkt of er moeten nieuwe worden gecreëerd om de effectiviteit van de acties te verbeteren.

In België wordt WBE geconfronteerd met een bijzonder complexe institutionele context. Het onderwijs wordt onafhankelijk georganiseerd door drie taalgemeenschappen, met sterke intermediaire spelers zoals schoolnetten en organiserende instanties. Mobilisatie is ook verweven met de gemeenschapsbevoegdheden op het gebied van jeugd, levenslang leren en cultuur. Beleidsbeïnvloeding vindt plaats binnen een complex systeem waarbij verschillende bevoegdheden van lokaal tot internationaal niveau betrokken zijn. WBE wordt echter voornamelijk gestructureerd en opgevolgd door het federale niveau binnen het kader en de expertise van internationale samenwerking. De verbintenissen van België op het vlak van duurzame ontwikkeling gelden voor alle overheidsniveaus. **DGD speelt daarom een rol in het overleg met andere overheidsinstanties over hun respectievelijke bevoegdheden die raakvlakken hebben met WBE:** onderwijs, jeugd, cultuur, lokale overheden, milieu, enz. Dit wordt bereikt door informele contacten, samenwerking tussen overheidsdiensten, partners die verbonden zijn met andere overheidsinstanties, het [BeGlobal](#) programma voor onderwijs, deelname aan overlegorganen, enz. Het respecteren van de mandaten en de autonomie van elk bestuursniveau zijn sleutelprincipes in deze initiatieven.

Naast het diversifiëren van het doelpubliek, is een versterkten regelmatig overleg ook noodzakelijk voor de volgende aspecten:

- De strategische aspecten van WBE;
- Het rationaliseren van het aanbod, vooral waar de actiegebieden en doelgroepen van de verschillende actoren elkaar overlappen;
- De uitwisseling van expertise en informatie;

- Het opzetten van gezamenlijke initiatieven;
- De algemene monitoring van acties en evaluatie van de resultaten ervan;
- De coördinatie van de beleidsbeïnvloeding en de wederzijdse versterking van boodschappen met andere overheidsinstanties;
- Uitwisselingen over de taalgrens heen.

## —● 5. Wederzijdse kruisbestuiving en voortdurende versterking van de actoren

Het kapitaliseren van kennis en praktijken inzake WBE is niet eenvoudig omdat de WBE-methoden en -materies complex zijn en de doelstellingen ambitieus. Het is bovendien een moeilijke context, de veranderingsprocessen duren lang en er zijn tal van actoren bij betrokken. De uitdaging is om deze ervaringen om te zetten in deelbare kennis die in de praktijk kunnen worden toegepast. Het doel van **DGD is dus om de versterking van de WBE-actoren te bevorderen, met als doel om de kwaliteit van WBE voortdurend te verbeteren.** Dankzij haar overzicht over een groot aantal actoren en acties kan DGD dit proces aanmoedigen en vergemakkelijken.

Het is belangrijk om het delen van ervaringen en gezamenlijke verbetertrajecten, zowel binnen als buiten het kader van GSK's (Gemeenschappelijke strategische kaders), werkgroepen, enz. te bevorderen door middel van partnerschappen en complementariteit tussen de actoren. Dit werk over de taalgrens heen moet ook worden gestimuleerd. Het kenniscentrum BeGlobal kan tevens een belangrijke rol spelen bij het samenbrengen van WBE-actoren en actoren uit het onderwijs en de onderzoekswereld. Het houdt ook in de gaten wat er in het buitenland gebeurt en publiceert en verspreidt proefprojecten en

---

<sup>7</sup> In deze nota verwijst de term 'Globale Zuidoost' naar de opvatting van Abdeljalil Akkari en Magdalena Fuentes in de UNESCO-publicatie 'Repenser l'éducation : Alternatives pédagogiques du Sud' van 2021, waarin wordt gesteld dat 'het gemeenschappelijke kenmerk onder de zeer diverse landen die deel uitmaken van de het Globale Zuidoost waarschijnlijk hun voormalige status als kolonies of protectoraten van bepaalde landen in het 'Globale Noorden' is.' Het Globale Zuidoost omvat dus landen in Afrika, het Midden-Oosten, Latijns-Amerika en het Caribisch gebied, evenals het grootste deel van Azië, op zowel het noordelijke als het zuidelijke halfrond.

actieonderzoeken.

Het versterken van de samenwerking met onderzoeksinstituten in de humane en sociale wetenschappen om een kritische benadering van WBE te bevorderen, is ook een te volgen koers. De nadruk moet liggen op vergelijkbare WBE-praktijken uit landen van het 'Globale Zuiden'<sup>7</sup> of sociale groepen die in België weinig bereikt worden, en op de manier waarop deze praktijken een ander inzicht geven in de huidige praktijken.

Bovendien is er meer personeelsverloop in de WBE-sector dan in andere domeinen van de internationale samenwerking. Buiten de overheidssector zijn de statuten vaak minder interessant dan voor het beheer van internationale samenwerkingsverbanden. Gezien het belang van de rol van WBE in onze samenleving, is het van fundamenteel belang dat de functie van 'WBE-verantwoordelijke' wordt erkend en gewaardeerd. We zien bovendien dat WBE een heel vrouwelijk vakgebied is, behalve voor de beleidsbeïnvloeding - al is niet duidelijk of dit nu een oorzaak of gevolg is. Dit fenomeen zien we ook in andere ondergewaardeerde sectoren zoals verpleegkunde of in het onderwijs. Het hoge personeelsverloop en de jonge gemiddelde leeftijd van de werknemers belemmeren de kapitalisatie en de vooruitgang van praktijken. Dit geldt des te meer omdat er vaak een beroep wordt gedaan op vrijwilligers, voor wie het moeilijk is om een toereikend opleidingsniveau te garanderen waarborgen om een kwalitatieve WBE aan te bieden. Daarom is het belangrijk om een gezamenlijke denkoefening te starten over de waardering en stabilisering van het WBE-personeel. We moeten ook de mogelijkheden onderzoeken voor voortgezette beroepsopleidingen door en voor WBE-actoren

## 6. Ontkokering en diversificatie van belanghebbenden

WBE moet worden geconstrueerd via een globale en gemeenschappelijke reflectie. Het is daarom van cruciaal belang dat WBE-actoren de banden tussen hun werk in WBE, de bredere civiele maatschappij in België en hun partners in het buitenland verder versterken. Het gezamenlijk zoeken naar oplossingen voor mondiale uitdagingen moet zowel op lokaal als op mondiaal niveau plaatsvinden. Het moet gebaseerd zijn op het delen van ervaringen en een dialoog met het bredere Belgische middenveld en met actoren uit het Globale Zuiden. Dit zou helpen om de machtsverhoudingen in het Globale Noorden beter te begrijpen en te linken met die in het Globale Zuiden. Op die manier zouden we de Belgische praktijken in WBE anders kunnen begrijpen, een gedekoloniseerde lezing van acties bevorderen en voorkomen dat wereldburgerschap een projectie wordt van bepaalde segmenten van onze samenleving.

De complexiteit, schaal en onderlinge afhankelijkheid van de huidige mondiale uitdagingen vereisen een gezamenlijke inspanning van een breed scala aan belanghebbenden. Dit vraagt om verschillende soorten multi-stakeholderpartnerschappen die de grenzen van het maatschappelijk middenveld, de overheid en de instellingen voor hoger onderwijs overschrijden. Om de doelstellingen van WBE te bereiken, moeten we steeds weer creatief zijn, de wereld buiten bestaande partnerschappen verkennen en nieuwe deelnemers betrekken door samen te werken met actoren die nog nooit hebben deelgenomen of zelfs maar van WBE hebben gehoord.

De uitdaging is om de partnerschappen met meerdere actoren naar het volgende niveau te tillen om een echte verandering teweeg te brengen. **DGD ondersteunt de samenwerking tussen CMO's, institutionele actoren en BeGlobal en de structu-**

**ren voor levenslang leren, jeugdorganisaties, sociale bewegingen, sociale actoren, landbouworganisaties, overheidsinstanties zoals steden en gemeenten, de privé-sector, en middenveldorganisaties buiten België, enz.**

DGD ondersteunt in het bijzonder de meest relevante samenwerkingsverbanden voor de integratie van de transversale thema's. Het gaat bijvoorbeeld om experts en organisaties gespecialiseerd in gender voor genderkwesties; onderzoekers en milieuorganisaties voor klimaat- en biodiversiteitsvraagstukken; onderzoekers en diasporaverenigingen voor migratie- en dekoloniatiekwesties; of experts op het gebied van intersectionaliteit voor transversale kwesties.

### — 7. Bekendheid en erkenning geven aan WBE binnen de internationale samenwerking

WBE is niet erg bekend in de internationale samenwerking. WBE gebruikt instrumenten om te communiceren en het bewustzijn te verhogen, en richt zich op een breed publiek in België buiten de sector van de internationale samenwerking. WBE wordt dan vaak geassocieerd met communicatie over internationale samenwerking, het zetten van de eerste stappen in fondsenwerving en/of het verbreden van het maatschappelijk draagvlak voor internationale samenwerking. Maar dit is niet het beoogde doel van WBE, al kan dit wel één van de gevolgen zijn. WBE bevordert een kritisch denken dat kan leiden tot het ter discussie stellen van (bepaalde vormen van) internationale samenwerking en steunt tegelijkertijd het principe van mondiale verantwoordelijkheid en rechtvaardigheid.

WBE wordt ook geassocieerd met jongeren en onderwijs. WBE is echter gericht op

de hele Belgische bevolking, ongeacht de leeftijd. Zij wordt ook toegepast in niet-formele en informele educatie. In de context van de politieke beleidsbeïnvloeding is WBE bijvoorbeeld specifiek gericht op beleidsmakers.

Een beter begrip van WBE kan haar strategische potentieel als pijler van de moderne internationale samenwerking ontsluiten. Dit zou de mogelijke en wenselijke samenwerking met andere vakgebieden en landen in de internationale samenwerking en internationale betrekkingen vergemakkelijken.

**DGD zal zich blijven inzetten voor WBE, om haar doelen en haar specifieke kenmerken beter bekend te maken binnen de internationale samenwerking, en zal de actoren van WBE aanmoedigen om hetzelfde te doen.** WBE moet in al haar complexiteit worden uitgelegd en begrepen door de actoren van de internationale samenwerking, inclusief de mobilisatie en de politieke beleidsbeïnvloeding. WBE benadrukt ook de noodzaak van een coherent beleid ten gunste van ontwikkeling en legt tegenstrijdigheden bloot binnen de internationale samenwerking om de sector coherenter, doeltreffender en innovatiever te maken.

De internationale erkenning van de kwaliteit van de WBE in België zou ook bekend moeten zijn en gewaardeerd moeten worden door de actoren van de internationale samenwerking.

# WERKGEBIEDEN

De werkgebieden hebben betrekking op alle doelstellingen.

## 1. Overleg en coördinatie

**Om haar doelstellingen op het gebied van WBE te bereiken, steunt DGD op externe organisaties, competente actoren op het terrein en partners.**

Talrijke organisaties voeren activiteiten uit die, elk op hun eigen manier en met hun beschikbare middelen, bijdragen tot WBE in België. De meeste van deze initiatieven zijn ontstaan in de civiele maatschappij dankzij de nauwe banden van de CMO's met bepaalde doelgroepen. Dankzij hun samenwerking met organisaties in andere landen hebben ze specifieke kennis verworven over mondiale uitdagingen. Ze zijn al tientallen jaren actief en de kwaliteit van hun werk wordt alom erkend. De meesten onder hen hebben pedagogische expertise in het empoweren van een doelpubliek en hen aan te moedigen tot kritisch denken en mobilisatie. Velen kunnen daarom worden beschouwd als strategische partners van de overheid.

Sommige van deze actoren zijn **gespecialiseerd** in WBE: WBE maakt deel uit van hun opdracht. Het gaat voornamelijk om erkende CMO 's actief in de internationale samenwerking, maar ook om andere vzw's en enkele institutionele actoren. CMO 's en erkende institutionele actoren zijn autonome actoren met een initiatiefrecht dat gewaarborgd wordt door de wet op de internationale samenwerking. Ze bepalen hun interventiestrategieën en kiezen hun doelgroepen collectief binnen het kader van sectoraal overleg en ook op basis van hun eigen aard, visie en missie.

**Andere actoren** ondernemen initiatieven en ontwikkelen activiteiten op het ge-

bied van WBE, **zonder dat WBE tot hun kernactiviteiten behoort**. Het is echter belangrijk om hen te erkennen, hun initiatieven en goede praktijken te waarderen en te verspreiden. Ze kunnen ook bijdragen aan initiatieven op het gebied van wereldburgerschap door samen te werken met WBE-actoren. Het gaat daarbij bijvoorbeeld om initiatieven van de vierde pijler<sup>8</sup>, opvoeders, influencers, belangengroeperingen, bedrijven, media, culturele instellingen, maar ook om vzw's waaronder sociaal-culturele verenigingen, sociale actoren, milieuorganisaties, organisaties voor levenslang leren, jongerenorganisaties, diasporaverenigingen, landbouwerorganisaties, feministische organisaties.

**Onderwijsinstellingen** streven ernaar om kinderen en jongeren op te leiden tot daadkrachtige, kritische wereldburgers in een geglobaliseerde wereld. Daarom zijn er officiële onderwijsdoelstellingen geformuleerd op het gebied van wereldburgerschapsvorming, waaraan ook WBE kan bijdragen. **Hogeronderwijsinstellingen** beschikken over expertise in onderwijs, WBE en sociale verandering.

**Hogeronderwijsinstellingen** spelen een sleutelrol bij het opleiden van beleidsmakers en beroepsbeoefenaars, zowel in binnen- als buitenland (via beurzen). In hun benadering staan de integratie van mondiale vraagstukken in alle curricula, de mobilisatie van docenten, medewerkers en studenten, evenals het aanpakken van transversale kwesties zoals de dekolonisatie van kennis en praktijken centraal.

Ten slotte zijn er ook een aantal gedecentraliseerde overheidsactoren met WBE-ex-

<sup>8</sup> De vierde pijler is een verzamelnaam voor alle ontwikkelingsinitiatieven die ondernomen worden naast die van de overheid (eerste pijler), de internationale organisaties (tweede pijler) en de niet-gouvernementele organisaties (derde pijler).

pertise, die belangrijk zijn voor het vertalen van de uitdagingen en de mobilisatie op lokaal niveau. Zo hebben bijvoorbeeld gemeenten en provincies de nodige bevoegdheden op het gebied van onderwijs, vooral het kleuter- en het basisonderwijs, en op vele andere maatschappelijke gebieden. Ze staan ook in nauw contact met het lokale verenigingsleven, fungeren als doorgeefluik voor initiatieven op het terrein, kunnen laboratoria zijn voor proefprojecten en zijn partners van tal van CMO's, enz. De gemeenschappen zijn verantwoordelijk voor onderwijs, jeugd, levenslang leren, cultuur, enz.

DGD ontwikkelt ook haar eigen WBE-programma's en activiteiten. Dit gebeurt voornamelijk via het BeGlobal-programma dat wordt uitgevoerd door Enabel, het Belgische federale ontwikkelingsagentschap. BeGlobal moedigt jongeren aan om hun plaats in te nemen als wereldburgers. Naast het ondersteunen van WBE in het onderwijs, investeert BeGlobal ook in onderzoek, richt zich op acties voor internationaal engagement van jongeren en promoot wereldburgerschap binnen Enabel.

Er is tevens cofinanciering voor de productie en verspreiding van audiovisuele projecten dat past binnen een visie van WBE voor een zo breed mogelijk Belgisch publiek. Dergelijke projecten (films, documentaires, series, games, ...) bieden een aantal voordelen:

Het kan een complexe situatie snel beschrijven, deze genuanceerd weergeven en emotioneel voelbaar maken

- Het kan in principe bekeken worden door een oneindig aantal kijkers;
- Het is reproduceerbaar en kan door andere WBE-actoren worden gebruikt.

### **De directe partners van DGD inzake WBE zijn:**

- De erkende CMO's die actief zijn op het gebied van WBE. Ze zijn lid van twee federaties (ACODEV en ngo-federatie) en/of twee koepels (CNCD-11.11.11 en 11.11.11).
- Institutionele actoren die werken rond WBE. Zij zijn lid van de federatie Fiabel.
- Enabel, voornamelijk via haar BeGlobal programma.
- De audiovisuele sector (privé en publiek).
- Het Afrikamuseum in zijn diensten aan het publiek.

Deze partners, die door DGD worden gefinancierd, zijn van cruciaal belang voor het bereiken van de WBE-doelstellingen. Allereerst omdat een sterke, gestructureerde civiele maatschappij die verbonden is met de wereldwijde civiele maatschappij essentieel is voor een gezonde democratie en een antwoord geeft op hedendaagse uitdagingen en concrete mogelijkheden biedt voor collectieve mobilisatie. De integratie van WBE-kwesties door andere publieke en private actoren is ook essentieel voor de doeltreffendheid en relevantie van de diensten die zij aan het Belgische publiek verlenen. Tenslotte, omdat DGD steunt op hun kennis van het terrein en hun maatschappelijke en institutionele verankering. Dankzij deze verschillende partnerschappen heeft DGD een brede kijk op wat er wordt gedaan en kan het een bijdrage leveren aan de collectieve denkprocessen op het gebied van WBE.

DGD speelt een cruciale rol in het ondersteunen van overleg op het gebied van WBE, het verbinden van actoren die elkaar minder vaak ontmoeten, het delen van ervaringen en evaluaties, en het identificeren van overkoepelende uitdagingen, dankzij haar diversiteit aan partnerschappen en haar rol als knooppunt van informatie. Zij organiseert sectoraal overleg via het Gemeenschappelijk Strategisch



Kader van België, individueel overleg via de institutionele dialogen, de stuurcomités en de beoordeling en monitoring van de programma's en informeel overleg via netwerken.

DGD heeft ook een coördinerende rol met andere overheidsinstanties die bevoegdheden hebben met betrekking tot WBE, en meer bepaald onderwijsactoren en andere publieke actoren in de internationale samenwerking. DGD fungeert ook als interface van België op internationaal niveau in processen met betrekking tot WBE.

## 2. Regelgevende kaders en instrumenten

Het werk van DGD wordt gereguleerd door wettelijke kaders en regelgevende instrumenten, zoals de wet betreffende de ontwikkelingssamenwerking, de koninklijke besluiten betreffende de gouvernementele en niet-gouvernementele samenwerking, instrumenten voor de beoordeling en opvolging van de programma's, lastenboeken van overheidsopdrachten, protocollen, enz. Deze kaders en instrumenten hebben invloed op hoe WBE wordt uitgevoerd. Ze worden regelmatig bijgestuurd op basis van ervaringen of evaluaties. Dit gebeurt in cycli die niet noodzakelijkerwijs samenvallen. **In een iteratief proces zal DGD ervoor zorgen dat deze kaders en regelgevingen op elkaar zijn afgestemd en worden gebruikt om de gestelde doelen in WBE te bereiken.** Ze zal zorgen voor samenhang tussen deze instrumenten.

## 3. WBE ontkokeren binnen de internationale samenwerking

DGD zal streven naar het bevorderen van de banden tussen WBE en andere domeinen binnen internationale samenwerking. Ze zal WBE meer zichtbaarheid geven, haar doelstellingen en reikwijdte uitleggen, benadrukken hoe WBE de internationale programma's kan voeden en belichten wat de voordelen zijn van een mondiale kijk op de heersende dynamieken. Dit zal op verschillende manieren gebeuren. Deze omvatten, maar zijn niet beperkt tot het opnemen van een aspect van wereldburgerschap in de basisopleiding en voortgezette opleiding van professionals in internationale samenwerking (en in het bijzonder zij die in het buitenland werken), formele en informele netwerken, een grotere nadruk op het verband tussen WBE en de actualiteit, het opnemen van WBE in verschillende strategische documenten, en het integreren van een WBE-perspectief in de debatten over internationale samenwerking.

Tegelijkertijd is het ook belangrijk voor WBE-actoren om te onderzoeken hoe de internationale samenwerkingspartners WBE kunnen verrijken met hun visie, kennis, praktijken en ervaringen.

WBE kan bijdragen tot de reflectie over de beleidscoherentie ten gunste van ontwikkeling. **DGD zal acties van wederzijdse versterking binnen de verschillende overheidsdiensten en openbare instellingen aanmoedigen** met het oog op het creëren van synergieën. Zij zal de thematische en geografische expertise van haar partners kunnen mobiliseren in haar contacten met de andere directies-generaal van de FOD Buitenlandse Zaken en andere departementen en openbare instellingen.



# ACTIEGEBIEDEN

## België: dekking van het hele grondgebied is belangrijk

Verwacht wordt dat de WBE-actoren collectief meer aanwezig zullen zijn in bepaalde minder bereikte gebieden, zoals landelijke gebieden, bepaalde steden of volkswijken, en partnerschappen zullen aangaan met actoren die dicht bij deze gebieden staan, waarbij het principe van Leave No One Behind wordt nagestreefd.

## Europa - wereld, internationale netwerken

WBE-activiteiten worden buiten België voornamelijk gefinancierd voor beleidsbeïnvloeding bij multilaterale instellingen op Europees of mondiaal niveau.

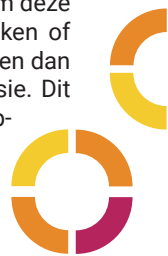
## Betrokkenheid van internationale partners aanmoedigen

Een open houding van de actoren wordt sterk aangemoedigd. WBE richt zich immers op onderlinge afhankelijkheden en de analyse van mondiale machtsverhoudingen. Om consistent te zijn, moeten WBE-actoren meer waarde hechten aan perspectieven uit andere landen (vooral uit het Globale Zuiden) om hun eigen praktijken te verbeteren in het licht van wat elders gebeurt. Ondanks hun beperkingen (digitale kloof, milieu-impact, enz.) hebben digitale kanalen de interactie met actoren over de hele wereld aanzienlijk vergemakkelijkt. Het is daarom essentieel om deze kanalen vandaag een prominente plaats te geven.

## Nadenken over de voorwaarden voor het bevorderen van WBE in het Globale Zuiden vanuit België

In principe zijn de doelstellingen van WBE relevant in elk land ter wereld. Een sterke civiele maatschappij, burgers die de dynamiek begrijpen die aan de basis liggen van hedendaagse uitdagingen en zich inzetten voor mondiale rechtvaardigheid, zijn immers overal nodig. Toch draagt WBE, zoals ze in België gedefinieerd en begrepen wordt, een visie op de wereld, waarden en ervaringen met zich mee die eigen zijn aan ons. WBE als dusdanig bestaat niet in veel landen. De uitdagingen zijn ook niet overal dezelfde, zeker niet in het Globale Zuiden.

Het is niet wenselijk om deze benadering, die gekenmerkt wordt door onze (dominante) cultuur, te exporteren en op te leggen in andere culturele contexten. Het is beter om op zoek te gaan naar endogene initiatieven die niet noodzakelijk het label 'WBE' dragen, maar wel bepaalde doelstellingen delen. Het is interessanter om deze initiatieven als inspiratie te gebruiken of als spiegel voor onze eigen praktijken dan om ze te modelleren naar onze visie. Dit kan betekenen dat er gemeenschappelijke doelstellingen worden gezocht voor gezamenlijke, eenmalige of duurzame acties, op basis van evenwichtige partnerschappen en interculturele dialoog.





# LIJST VAN AFKORTINGEN

**CMO:** Civiele Maatschappij Organisatie

**DAC:** Ontwikkelingssamenwerkingscomité van de OESO  
(Development Assistance Committee)

**DGD:** Directie-Generaal Ontwikkelingssamenwerking en Humanitaire Hulp

**GENE:** Global Education Network Europe

**IA:** institutionele actoren

**LNOB:** Leave No One Behind

**SDG:** Sustainable Development Goal  
(duurzame ontwikkelingsdoelstelling)

**VZW:** Vereniging zonder winstoogmerk

**WBE:** Wereldburgerschapseducatie





@tdv.knut