



KONINKRIJK BELGIË
Federale Overheidsdienst
Buitenlandse Zaken,
Buitenlandse Handel en
Ontwikkelingssamenwerking

10 FEB. 2017

A

Dienst Kwaliteitsbeheer en Resultaten (D4.2)

S4
Entrée le

14 FEB. 2017

N° 3023

Ingekomen

**Nota aan de Dienst Bijzondere Evaluatie
(Ter attentie van Mw Cecilia De Decker)**

ons kenmerk

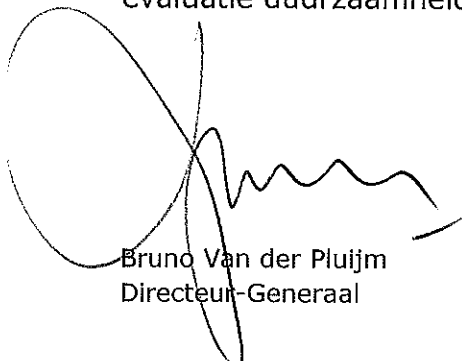
D4.2/OT/ DEV.13.05/ 2583

datum

- 7 FEB. 2017

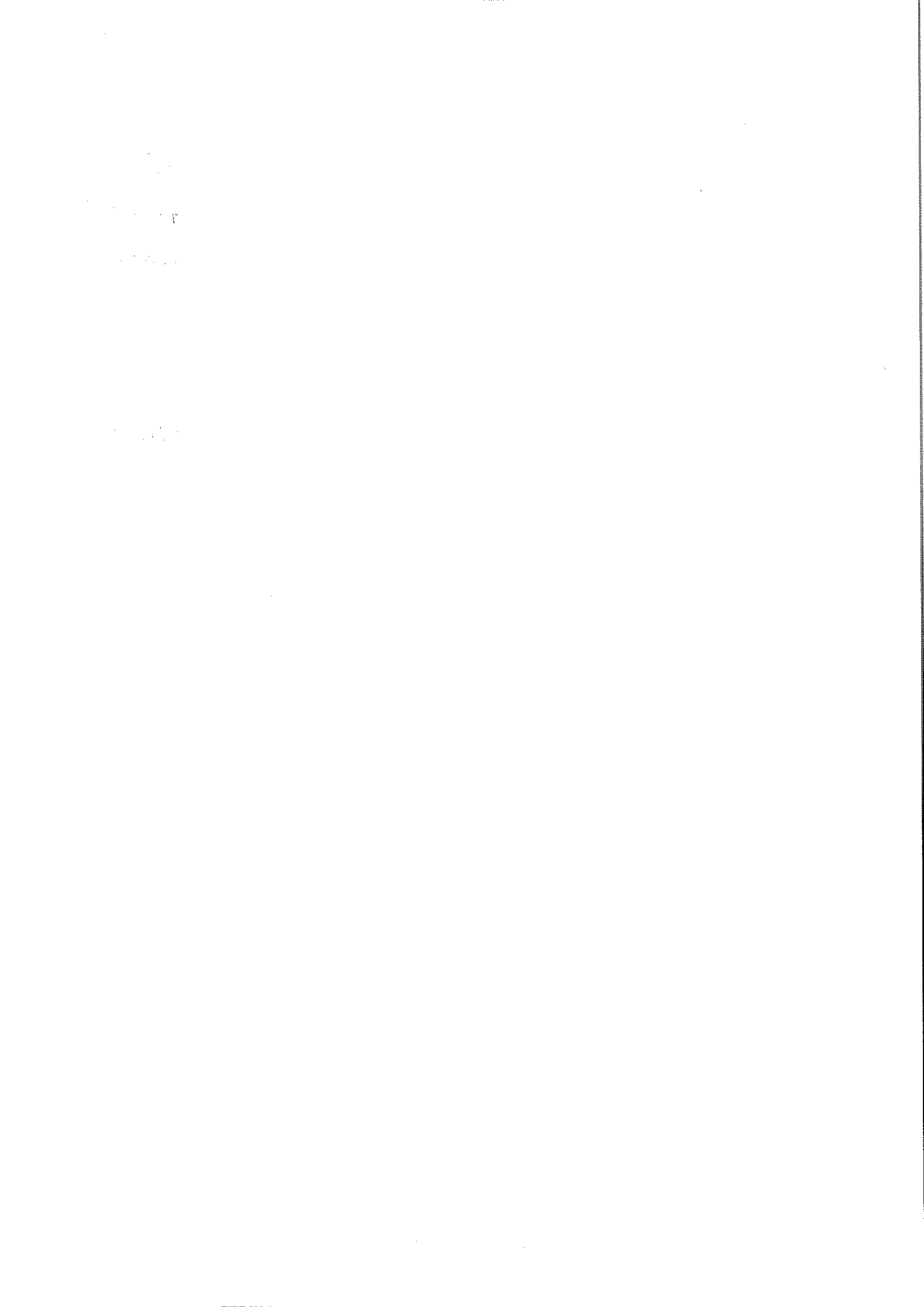
Onderwerp: Evaluatie duurzaamheid – Management response DGD

Ik heb het plezier u in bijlage de management response van de DGD over te maken op de evaluatie duurzaamheid die uw dienst georganiseerd heeft.



Bruno Van der Pluijm
Directeur-Generaal

Bijlage(n): - management response



Management response DGD op de "Ex-post evaluatie van de duurzaamheid van projecten en programma's van de Belgische gouvernementele samenwerking"

1. Inleiding

DGD stelt het op prijs dat de Dienst Bijzondere Evaluatie (DBE) het initiatief nam om de "Ex-post evaluatie van de duurzaamheid van de Belgische gouvernementele samenwerking" op touw te zetten. Tot op heden is de duurzaamheid van projecten/programma's van de Belgische gouvernementele samenwerking nooit onderwerp geweest van een aparte evaluatie. Het was een uitgelezen moment om de veranderingstheorie (Theory of Change - ToC) uit te testen en tevens het begrip duurzaamheid - waarover constant sprake in de ontwikkelingswereld - nader te onderzoeken.

Er werd gekozen voor een algemene behandeling van duurzaamheid, geldig voor alle partnerlanden en alle sectoren van de Belgische samenwerking.

De aanbevelingen zijn opgedeeld in een aantal voor DGD (Directie-generaal Ontwikkelingssamenwerking en Humanitaire Hulp), andere voor BTC (Belgische Technische Coöperatie) en gemeenschappelijke aanbevelingen. Om die redenen hebben BTC en DGD beslist een gezamenlijke management response te schrijven.

2. Onderwerp van de evaluatie duurzaamheid

In de evaluatie wordt duurzaamheid gedefinieerd als "meten van de waarschijnlijkheid of de voordelen van de interventie zich zullen voortzetten nadat de donorfinanciering wordt stopgezet" (p. 9). Deze definitie is gebaseerd op de DAC-definitie van de OESO, voorgesteld door de DBE en geargumenteed in de nuttige nota "Hoe kan duurzaamheid best geëvalueerd worden - Nota met methodologische lessen".

Deze keuze was enerzijds een kapstok om een aantal elementen van de overleveringskansen van projecten/programma's na te gaan, waarbij de politieke en institutionele duurzaamheid (1 en 2), naast de economisch-financiële duurzaamheid voor de instellingen (3) en doelgroepen (4) en de socioculturele aspecten (5) bekeken worden. Tenslotte zijn de ecologische (6) en technologische (7) duurzaamheid onder de loep genomen. Deze aanpak tracht door deze opsplitsing een beter zicht te krijgen op de leefbaarheid van interventies, in combinatie met de voorliggende veranderingstheorie – waarbij eerder gekeken wordt naar outcome in plaats van output. De evaluatoren slagen er volgens ons echter onvoldoende in om de link te leggen tussen de gedefiniëerde duurzaamheidscomponenten en de ToC, mede door het feit dat de gevolgen van de interventies nog onvoldoende konden getest worden op hun "outcome".

Anderzijds dienen we rekening te houden met allerlei evoluties op het domein van "duurzame ontwikkeling", ingeschreven in de opeenvolgende Wetten over Ontwikkelingssamenwerking en internationaal tot stand gekomen op de duurzaamheidstop in Rio (1992) en herbevestigd op de Rio+20-top in 2012. Het begrip duurzaamheid werd gelanceerd door Brundland op de World Commission on Environment and Development (WCED) in 1987 en definieert duurzame ontwikkeling als een "Ontwikkeling die aansluit op de behoeften van het heden zonder het vermogen van toekomstige generaties om in hun eigen behoeften te voorzien in gevaar te brengen". Zonder de tal van afgeleide definities te vermelden komt het erop neer dat "duurzame ontwikkeling" een evenwichtige ontwikkeling nastreeft tussen economische, ecologische en sociale componenten. Deze samenhang wordt omarmd door OESO-DAC (bijv. in de publicatie "Measuring Sustainable Development") met aanduiding van outcome-indicatoren en door de Europese Unie in haar Europese 2020-strategie. Ook de Minister van Ontwikkelingssamenwerking verwijst in tal van tussenkomsten naar de bredere context van duurzaamheid.

De meest in het oog springende evolutie is evenwel de vervelling van de millennium development goals (MDG's) naar sustainable development goals (SDG's). In zijn publicaties over de "Pistes voor de uitvoering van de duurzame ontwikkelingsdoelstellingen in België en 'l'Agenda du Millénaire à l'Agenda 2030" geeft het middenveld zijn interpretatie van de verschillende duurzaamheidscomponenten.

Het was enigszins een gemiste kans dit breder kader niet te gebruiken inzake duurzaamheid en de verenging naar "overlevingskansen" voor de Belgische ontwikkelingssamenwerking te hanteren. Daardoor is er een verlies van evenwicht tussen de duurzaamheidscomponenten (bijv. onderwaardering van de leefmilieu-poot) en komen belangrijke MDG/SDG-indicatoren niet aan bod. DGD en BTC zijn daarom vragende partij om in de toekomst een evaluatie te voorzien van de duurzaamheid van de Belgische ontwikkelingssamenwerking in deze ruimere zijn van het woord.

3. Methode en analyse

In het tweede hoofdstuk van de synthesenota wordt de methodologie besproken. Duidelijk wordt gesteld dat er voor "afgelopen" interventies wordt gekozen en "lopende" interventies slechts aangehaald worden voor het leereffect. De veranderingstheorie wordt héél summier aangehaald en verder weinig gebruikt, tenzij om het verschil tussen outputs en outcomes te benadrukken. De bronnen voor de evaluatie beperken zich tot de vertegenwoordigers van de tussenniveaus: nationaal en departementaal/provinciaal. Wegens tijds- en middelengebrek worden de uiteindelijke doelgroepen niet aangesproken (wat wel verwacht wordt als het over een bevraging inzake duurzaamheid gaat).

De studie "Hoe kan duurzaamheid best geëvalueerd worden - Nota met methodologische lessen" tracht de gevolgde methode ruimer op te vatten en stelt duidelijk dat impactevaluaties en duurzaamheidsevaluaties op elkaar dienen afgestemd te worden. Het komt erop neer dat beide soorten evaluaties in de toekomst onderwerp dienen uit te maken van éénzelfde studie, wat ook tot uiting komt in de studie van de Wereldbank: "Handbook on impact evaluation - Quantitative Methods and Practices". Daaruit blijkt echter evenzeer dat er gebruik wordt gemaakt van kwantitatieve gegevens, waarbij baselines nodig zijn voor duurzaamheidsindicatoren. DGD en BTC pleiten daarom voor een robuuste aanpak in toekomstige evaluaties waarin duurzaamheid en impact gecombineerd worden.

In de contextanalyse worden heel ruim opgevatte indicatoren gebruikt op nationaal niveau (bevolking en groei ervan, het BNI/capita en de groei van het BNP en het percentage van de bevolking beneden de armoedegrens). Vergelijking met gegevens van de Wereldbank over een aantal jaren leveren andere resultaten. Zo is bijvoorbeeld het cijfermateriaal inzake de bevolkingsgroei, armoede en aandeel van landbouw in het BNP volledig afwijkend ten opzichte van de cijfers uit de metadatabase van de Wereldbank. Volgens de evaluatoren ligt de armoede in Bénin bijvoorbeeld lager dan in Bolivia, terwijl het omgekeerde juist is. Verder zijn de gebruikte indicatoren op sectorniveau (uitgaven in de gezondheidszorg en percentage aandeel van landbouw in het BNP) te weinig in aantal om de context goed te omvatten. Ideale indicatoren voor deze macro-economische gegevens zijn niet altijd te vinden, doch momenteel zijn meer samengestelde indicatoren, die armoede-relevant zijn, beschikbaar: zoals de human development index (HDI), de economic vulnerability index (EVI), de human assets index (HAI) en de world governance indicator (WGI). Regionale gegevens kunnen bovendien sprekender zijn om de duurzaamheid fijnmaziger te vatten.

4. Verbetermogelijkheden

DGD gaat in grote mate akkoord met de besluiten van de evaluatie van duurzaamheid. Zo is het vrij logisch dat duurzaamheid slechts ex-post kan beoordeeld worden, en dan nog liefst in combinatie met een impactanalyse. Daartoe dient één contextanalyse voor een partnerland zo ruim mogelijk opgevat worden, liefst met in-acht-name van betrachtingen van multilaterale organisaties, wetenschappelijke instellingen en civiele actoren.

Van bij aanvang dient tijdens de beleidsdialoog aandacht te gaan naar de geografische concentratie, waarbij het gevaar voor hulpafhankelijkheid goed dient ingeschat te worden. Ditzelfde gevaar bestaat in de continuïteit in een bepaalde sector, waar ook de "afhankelijkheid" dient ingeschat te worden.

Inzake de invloeden die spelen bij de politieke en institutionele inschattingen van duurzaamheid is het nuttig om dit vergelijk met andere partners (donoren, multilaterale instanties, civiele maatschappij) door te voeren. Verder dient nooit uit het oog verloren worden dat de uiteindelijke doelgroep de minst bedeeden zijn, waar culturele en sociologische factoren bepalend zijn.

Inzake de invloed van het Beheerscontract (BC) tussen DGD en BTC is vastgesteld dat de invloed op de duurzaamheid gering is. Tijdens de onderzochte periode waren verschillende beheerscontracten met BTC van toepassing.

Duurzaamheid – als deel van de impact – is speciaal belangrijk bij de formulering van de transit- en exit-strategieën die ontwikkeld worden in bepaalde partnerlanden. Verder kunnen de bevindingen voor de onderzochte sectoren landbouw en gezondheid bezwaarlijk algemeen toegepast worden.

5. Algemene besluiten

1. DGD houdt vast aan de gangbare definitie van "duurzame ontwikkeling", met zijn drie componenten economisch, ecologisch en sociaal.

2. De duurzaamheidsanalyse dient deel uit te maken van toekomstige impactanalyses, die best geïntensifieerd worden.
3. Timing en vorm van samenwerking maken deel uit van de politieke dialoog, die zijn inspiratie vindt in vroegere impactanalyses.
4. Om goede gegevens te bekomen is het goed om van bij aanvang tewerk te gaan met de doelgroep(en) van de interventie(s).
5. Indicatoren op landenniveau dienen de component "duurzaamheid" te incorporeren en liefst samengesteld te zijn van aard en worden besproken op de beleidsdialoog.
6. Outcome-indicatoren op sectorniveau worden in de opvolgingsmatrix beheerd door DGD en BTC.
7. Tijdens de beleidsdialoog worden eventuele gebreken van het partnerland ingerekend m.b.t. hervorming en/of financiering.
8. Transit- en exitstrategieën dienen tijdig te worden aangekondigd, rekening houdend met de duurzaamheidsanalyse.

AANBEVELING		REEDS GAANDE		TE NEMEN MAATREGELEN	
A AANBEVELINGEN VOOR ALLE ACTOREN					
1	Intensivering van de samenwerking tussen alle actoren van de BE samenwerking, introductie van duurzaamheid in SP's en beleidsdialoog	Deze aanbeveling wordt onderschreven en geldt evengoed voor de LT-planning van de NGA's als de interventies (core) van de multilaterale.			Deskundigheid op alle componenten van duurzaamheid dienen opgebouwd te worden.
2	Opbouw van deskundigheid bij alle actoren van de BE samenwerking, ook voor de horizontale thema's gender en leefmilieu (training/kennisonwikkeling)				
3	Verhoogde doelmatigheid en doeltreffendheid				Duurzaamheid dient geïntegreerd te worden in impactevaluaties.
3a	BTC zou instaan voor opvolging duurzaamheidsindicatoren en impactevaluaties via RCT's	Duurzaamheidsindicatoren en impact-indicatoren dienen het resultaat te zijn van een continue samenspraak tussen BTC en DGD, waarbij de toepassing van samengestelde indicatoren op hoog niveau en zorgvuldig uitgekende indicatoren op sectorniveau van belang is.			
3b	DBE zou meer overkoepelende evaluaties moeten doorvoeren, met zeven aspecten van duurzaamheid als analysekader	De zeven aspecten van duurzaamheid geclusterd worden onder de drie pijlers van "duurzame ontwikkeling": economisch, ecologisch en sociaal.			Vanuit die cluster wordt rekening gehouden met de resultatenbeoordeling tijdens de voorbereiding van nieuwe acties.
B AANBEVELINGEN VOOR DGD					
4	Systematische aandacht voor duurzaamheid in SP's/en (sectoren/geografische concentratie) met aandacht voor overdracht aan partner	Duurzaamheidsindicatoren op landenniveau worden tijdens de beleidsdialoog bij het voorbereidingsproces van een nieuw SP vastgelegd en zijn liefst "samengestelde indicatoren"			Duurzaamheidsindicatoren op landenniveau worden tijdens de beleidsdialoog bij het voorbereidingsproces van een nieuw SP vastgelegd en zijn liefst "samengestelde indicatoren". De partner is hierbij betrokken en neemt zijn verantwoordelijkheid.
5	Afspraken met partner inzake een	Timing	en	vorm	van
					Mogelijkheid van een cyclus (4 + 3 + 3)-programma's uittesten en

	<p>termijn van looptijd per sector en bepaling van de vorm van samenwerking (wel flexibel)</p>	<p>samenwerking worden vastgelegd tijdens het voorbereidingsproces van een nieuw SP en bekrachtigd tijdens de gemengde commissie. De looptijd van nieuwe SP's zal korter zijn (4 jaar) om de flexibiliteit te vergroten en om beter in te spelen op veranderingen binnen het partnerland.</p>	<p>evalueren.</p>
<p>6</p>	<p>Bij transitlanden (evolutie van LDC naar MIC) moet voorzien worden in transit- en exitstrategie (flexibiliteit inzake duurzaamheid)</p>	<p>Transit- en exit-strategie dienen voorzien te worden op momenten van wijziging van sector en/of bij wijziging van partner. Het is echter niet altijd mogelijk op een formeel politiek besluit te anticiperen.</p>	
<p>7</p>	<p>Focus op beleidsdialoog met in acht name van tekortkomingen inzake hervormingen en/of financiering</p>	<p>Wanneer het partnerland in gebreke blijft inzake afgesproken hervormingen en/of financiering dient dit centraal te staan tijdens de beleidsdialoog, hetgeen concreet gemaakt wordt in de policy review.</p>	

